

sont l'expression d'une bonne relation œcuménique.

Il en va de même pour le soutien mutuel dans des activités diaconales et caritatives, comme la planification et la réalisation de projets d'entraide.

### La musique, signe de l'entente chrétienne

Des activités communes de chœurs, ensembles instrumentaux, concerts d'orgue offrent une bonne base pour l'entente œcuménique. La louange de Dieu en commun constitue le pivot de ces rencontres.

### Perspectives

Ce Guide reflète l'état de la situation en février 2015. L'assemblée plénière de la CTEC a prévu une phase d'évaluation s'étendant sur cinq ans ; dans ce sens, toutes les Églises membres de la CTEC sont invitées à se rapprocher encore davantage grâce à des actions communes. Une communication accrue entre Églises et vers l'extérieur contribuera à ce rapprochement.

### L'Église néo-apostolique



L'Église néo-apostolique est une Église chrétienne internationale. Sa doctrine est basée sur l'Écriture - Sainte. Fondée en 1863, elle est issue de l'Église apostolique-catholique et est dirigée - comme l'Église chrétienne primitive - par des apôtres.

Le point central de la doctrine néo-apostolique est le retour de Jésus-Christ, lorsqu'il viendra chercher les âmes qui se seront préparées à son avènement. L'Église néo-apostolique attache une grande importance à la propre responsabilité de ses membres. Chacun est responsable de son comportement envers Dieu. Pour cela, elle se laisse guider par l'Évangile de Jésus-Christ et les valeurs contenues dans les Dix commandements.

L'Église néo-apostolique est politiquement neutre et indépendante. Elle est financée par les dons libres de ses membres. Dans le monde, environ dix millions de chrétiens se réclament de l'Église néo-apostolique.

L'Église néo-apostolique de Suisse compte env. 34 000 membres répartis dans 160 communautés (au sens de paroisses).

### Églises membres de la CTEC

- Fédération des Églises protestantes de Suisse  
[www.sek-fepps.ch](http://www.sek-fepps.ch)
- Église catholique romaine de Suisse / Conférence des évêques suisses  
[www.bischoefe.ch](http://www.bischoefe.ch)
- Église catholique chrétienne de Suisse  
[www.christkath.ch](http://www.christkath.ch)
- Église évangélique méthodiste en Suisse  
[www.emk-schweiz.ch](http://www.emk-schweiz.ch)
- Fédération des communautés baptistes de Suisse  
[www.baptisten.ch](http://www.baptisten.ch)
- Armée du Salut de Suisse  
[www.heilsarmee.ch](http://www.heilsarmee.ch)
- Fédération d'Églises évangéliques luthériennes de Suisse et de la Principauté de Liechtenstein  
[www.luther-schweiz.org](http://www.luther-schweiz.org)
- Métropole orthodoxe grecque de Suisse  
[www.ellada.ch](http://www.ellada.ch)
- Église orthodoxe roumaine en Suisse  
[www.biserica.ch](http://www.biserica.ch)
- Église orthodoxe serbe en Suisse  
[www.sokg.ch](http://www.sokg.ch)
- Église orthodoxe syriaque en Suisse  
[www.kloster-st-avgin.ch](http://www.kloster-st-avgin.ch)
- Church of England - Archdeaconery of Switzerland  
[www.anglican.ch/index.html](http://www.anglican.ch/index.html)

### Églises membres hôtes

- Église Adventiste du Septième jour  
[www.adventisten.ch/dsv/](http://www.adventisten.ch/dsv/)
- Église néo-apostolique de Suisse  
[www.nak.ch](http://www.nak.ch)

### Mentions légales

Édité par Communauté de travail des Églises chrétiennes en Suisse (CTEC-CH), état 2015  
Secrétariat général : Christiane Faschon  
8572 Berg, Nollenstrasse 3  
info@agck.ch | 071 636 15 06

### Liens

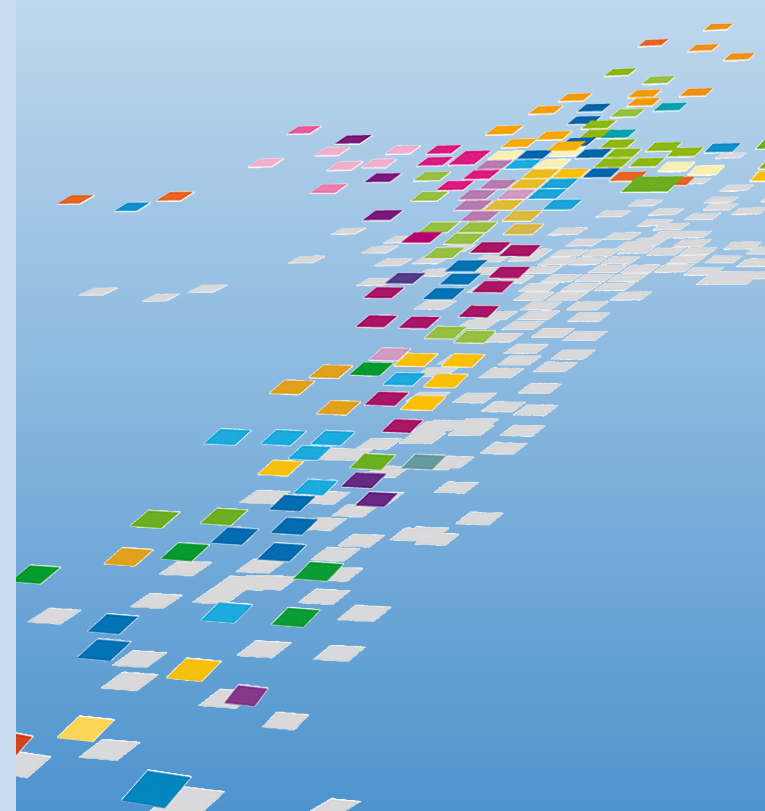
- |                     |  |
|---------------------|--|
| CTEC-CH             | <a href="http://www.agck.ch/fr/accueil">www.agck.ch/fr/accueil</a>   |
| CTEC-CH-Statuts     | <a href="http://www.agck.ch/fr/dokuments/Statuts_de_la_CTEC">www.agck.ch/fr/dokuments/Statuts de la CTEC</a>   |
| Base du COE         | <a href="http://www.oikoumene.org/fr/about-us/self-understanding-vision/basis?set_language=fr">www.oikoumene.org/fr/about-us/self-understanding-vision/basis?set_language=fr</a> |
| Charta Oecumenica   | <a href="http://www.ceceurope.org/fileadmin/filer/cec/CEC_Documents/Charta_Oecumenica_FR.pdf">www.ceceurope.org/fileadmin/filer/cec/CEC_Documents/Charta_Oecumenica_FR.pdf</a>   |
| Catéchisme de l'ÉNA | <a href="http://www.nak.org/fr/catechisme">www.nak.org/fr/catechisme</a>   |
| ÉNA-CH              | <a href="http://www.nak.ch/fr/accueil">www.nak.ch/fr/accueil</a>   |



AGCK Arbeitsgemeinschaft christlicher Kirchen in der Schweiz  
CTEC Communauté de travail des Églises chrétiennes en Suisse  
CICC Comunità di lavoro delle Chiese cristiane in Svizzera  
CIBC Cuminanza da lavur da las baselias cristianas en Svizra

## Statut de membre hôte Église néo-apostolique de Suisse

Guide à l'intention  
des Églises  
membres de la CTEC



*L'Église néo-apostolique de Suisse (ÉNA) a depuis avril 2014 le statut de membre hôte au sein de la Communauté de travail des Églises chrétiennes en Suisse (CTEC). Membre hôte, elle entretient des contacts constructifs avec les Églises membres de la CTEC, aussi bien au niveau des Directions des Églises que des communautés (au sens de paroisses).*

## Le chemin vers l'œcuménisme

Ces dernières années, l'Église néo-apostolique s'est considérablement ouverte. L'ÉNA participe à la vie publique et s'implique activement dans la communauté des chrétiens. Par conséquent, elle entretient des contacts avec les autres Églises chrétiennes et est ouverte au mouvement œcuménique.

Ce qui est déterminant pour cela est que les chrétiens néo-apostoliques croyants se considèrent comme faisant partie de l'Église de Jésus-Christ, une, sainte, universelle (catholique) et apostolique. Cette conception se base sur les confessions de foi de l'Église ancienne, ce qui est compatible avec l'esprit de la Charta Oecumenica.

En accord avec les Églises membres de la CTEC Suisse, l'Église néo-apostolique professe la foi en un Dieu Trinité, reconnaît l'Écriture sainte comme étant le fondement de la doctrine et comme faisant autorité pour tous les règlements ecclésiastiques et les ministères, ainsi que les professions de foi de l'Église ancienne. L'Église néo-apostolique partage aussi le point de vue selon lequel l'Église de Jésus-Christ existait et existe dans l'histoire également en dehors de l'Église néo-apostolique.

L'Église néo-apostolique connaît trois sacrements :

- le saint baptême d'eau
- le saint-scélé (le baptême de l'Esprit)
- la sainte cène

Elle connaît un apostolat actif à notre époque.

Les différences qui subsistent partiellement entre l'ÉNA et d'autres Églises membres de la CTEC concernant la doctrine ainsi que la compréhension du ministère et des sacrements, comme la conception et la pratique de la dispensation des sacrements pour les défunts, ainsi que l'eschatologie (l'enlèvement de l'Église-Épouse) ne

constituent aucun obstacle pour des relations et des contacts au niveau des Directions des Églises ni des paroisses locales. Ce qui est déterminant pour de tels contacts est la reconnaissance de la Base du Conseil œcuménique des Églises.  
(voir le lien : Base du COE)

## La reconnaissance du baptême

L'Église néo-apostolique reconnaît le baptême dispensé dans les Églises chrétiennes, au nom de la Trinité divine et avec de l'eau. L'Église néo-apostolique de Suisse souhaite s'associer à la reconnaissance réciproque du baptême des Églises membres de la CTEC en Suisse, signée en 2014 à Riva San Vitale.

Par le baptême d'eau, le baptisé devient membre du corps de Christ. Selon la doctrine néo-apostolique, le baptême d'eau est l'œuvre du Saint-Esprit. C'est la première grâce divine fondamentale sacramentelle. Par le saint-scélé, Dieu offre au baptisé le don du Saint-Esprit. La régénération d'eau et d'Esprit, fondement de la filiation divine, est ainsi accomplie.

L'Église néo-apostolique dispense le baptême aux enfants et aux adultes. Elle ne connaît pas le parrainage individuel. C'est la communauté entière qui est témoin du baptême et accompagne les baptisés. Les autres Églises membres de la CTEC décident en fonction de leur règlement ecclésiastique si un membre de l'Église néo-apostolique peut assumer le rôle de parrain ou de marraine.

## Mariages interconfessionnels

Comme c'est généralement le cas au sein de la CTEC, le mariage entre membres de l'ÉNA et d'une autre Église membre de la CTEC est précédé d'un entretien avec des ecclésiastiques des deux Églises.

À cette occasion, seront discutées l'implication des conjoints dans la vie de leur Église respective, les questions concernant le baptême et l'éducation chrétienne ainsi que les conceptions divergentes du parrainage.

## La participation aux offices religieux

La participation aux offices religieux des uns et des autres affermit les relations œcuméniques. Il n'y a pas de célébration commune de l'eucharistie avec les autres Églises membres de la CTEC. Si, dans le cadre du service divin, une invitation à participer à la sainte cène est adressée aux personnes présentes, chacun y répondra selon les règles en vigueur au sein de sa propre Église.

Selon la compréhension néo-apostolique, le terme de « service divin » désigne un office religieux avec une forme liturgique déterminée et des actes liturgiques précis et réservés aux ministres de l'Église ; dans ce sens, la célébration d'offices en commun n'est donc pas possible.

Il est par contre possible d'organiser des célébrations et des prières en commun, événements qui sont vécus et encouragés, aussi du côté néo-apostolique, comme étant des signes de l'union en Christ et comme moyen d'approfondissement de la communion.

Sur cette base, la participation de ministres de l'Église néo-apostolique ou d'une Église membre de la CTEC à l'office religieux de l'autre ou lors de célébrations culturelles (mariage, baptême, cérémonie funèbre) est possible sous forme de message, lecture, prière ou par la transmission de vœux de bénédiction, prononcés en dehors de l'acte de bénédiction proprement dit. Ce sont autant de signes de l'union en Christ et un moyen d'approfondissement de la communion chrétienne.

## Invitations, soutien concret, hospitalité

L'Église néo-apostolique participe à des manifestations œcuméniques, à l'intérieur de la CTEC, au niveau national, cantonal et local.

Dans la mesure du possible, on acceptera les invitations adressées des uns aux autres, par exemple à des prières, des manifestations de bienfaisance, des anniversaires, des fêtes ou l'inauguration de salles culturelles.

Le soutien ou l'hospitalité réciproques entre les communautés chrétiennes locales, par exemple en mettant à disposition des salles pour des manifestations ou des offices religieux,